



سال دوازدهم / زمستان ۱۴۰۲

تحلیل محتوای سنگ نوشته ها و عناصر تصویری قبور

زنان و مردان در قبرستان شهر کرمان

• سوده مقصودی^{۱*}، مریم صالحی^۲

تاریخ دریافت: ۱۴/۵/۰۲، تاریخ تایید: ۲۲/۷/۰۲

Doi: <https://doi.org/10.22034/scm.2024.182882>

چکیده

قبرستان ها با توجه به در برداشتن تعامل با محیط طبیعی، جوامع انسانی می توانند روایتگر تاریخ شهر و سازندگان آن باشند. این عرصه بیانگر رویکرد انسان ها از گذشته تا به امروز به مقوله های فرهنگ، مذهب، دین و باورهای یک گروه یا یک قوم می باشد. به عبارت دیگر با بررسی آنچه در قبرستان ها می گذرد می توان به باورها و نگرش های یک گروه از انسان ها پی برد. بنابراین، هدف مقاله حاضر تحلیل محتوای متون و تصاویر موجود بر روی سنگ قبر زنان و مردان در قطعات عمومی قبرستان شهر کرمان در نظر گرفته شد. این مقاله از نوع توصیفی-تحلیلی بوده و با استفاده از تکنیک تحلیل محتوای کمی و با اتخاذ رویکرد نشانه شناسی اجتماعی به بررسی متون و عناصر تصویری قبور زنان و مردان در قبرستان شهر کرمان پرداخته است. واحد نمونه گیری سنگ قبر و واحد ثبت کلمه، جمله و تصویر بود. جمع آوری اطلاعات به صورت میدانی (بازدید میدانی از سنگ قبرها و عکس برداری) انجام شد. نتایج نشان داد که محتواها به دو گروه نشانه شناسی زبانی و غیرزبانی تقسیم شدند. مشخص شد که الگوی مشخصی بر سنگ نوشته ها حاکم است به طوری که و سنگ قبر زنان و مردان از بسیاری جهات شبیه هم بوده و دارای مضامین مذهبی و ادبی می باشند. اما مهمترین تفاوت بین سنگ قبر زنان و مردان در صفت های جنسیتی نسبت داده شده و میزان استفاده از نمادهای تصویری می باشند.

واژه های کلیدی: سنگ نوشته، عناصر تصویری، زنان و مردان، قبرستان، کرمان.

۱ *دانشیار، گروه علوم اجتماعی، دانشکده ادبیات و علوم انسانی، دانشگاه شهید باهنر کرمان، کرمان، ایران
smaghsoodi@uk.ac.ir (نویسنده مسئول)؛

۲ کارشناس ارشد، گروه علوم اجتماعی، دانشکده ادبیات و علوم انسانی، دانشگاه شهید باهنر کرمان، کرمان، ایران؛
mo166341@gmail.com

مقدمه

یکی از تفکرات اساسی آدمی از بدو هستی تا به امروز، مسئله مرگ و جهان پس از آن است. این بینش در تمامی جوامع، دارای مجموعه ای از نمونها و جلوه های گوناگون (از آیین ها، مراسم و سرودها گرفته تا خلق آثاری همچون مجسمه ها، نقاشی ها و آثار مصور) است. مزار و سنگ مزار، یکی از اجزای لاینفک این تفکر در همه جوامع است؛ زیرا توانسته است همچون ابزاری اساسی برای نموده های عینی و معنوی آن به کار رود (شریفی نیا و همکاران، ۱۳۹۵: ۲۴). قبرستان ها، بیش از آن که مکانی برای تدفین و به خاک سپردن مردگان باشند، بخش مهمی از اندیشه و زندگی زندگان را به خود مربوط می سازند. آثار بر جای مانده از کهن ترین گورها نشان می دهند که، آداب و آیین خاک سپاری از گذشته های دور تا امروز، در زندگی بشر از اهمیت خاصی برخوردار بوده است. آن چنان که، یکی از راه های شناخت آداب دینی، موقعیت اجتماعی، اقتصادی و فرهنگی هر قوم یا سرزمین، پی بردن به شیوه های خاک سپاری و آیین های مربوط به آن است (احمدزاده و همکاران، ۱۳۹۷: ۸۰).

تحلیل محتوای سنگ نوشته ها و تصاویر قبور مربوط به اقشار عمومی جامعه می تواند این چنین نشان دهد که نگرش های اجتماعی مربوط به مرگ در جوامع موجود به عوامل متعددی بستگی دارد. یک دسته از این عوامل به ساختار بنیادی جامعه مربوط می شوند مانند ارتباط جامعه با محیط طبیعی و فرهنگ و دسته دیگر از تأثیر جامعه بر رفتارهای گروهی و زمینه اجتماعی شخصیت نشأت می گیرد. همچنین باید به نقش سازمان های اجتماعی، خانواده، حکومت و دین اشاره کرد که در شکل گیری نگرش های اجتماعی و فرهنگی یک جامعه در برابر مرگ تأثیرگذار هستند. به این ترتیب ما با انواع نگرش های انکار کننده، پذیرنده، مشتاقانه و مبارزه جویانه در برابر مرگ روبرو می شویم (ناصرانی و سلیمانی، ۱۳۹۶، ۱۰۲).

گورستان ها عرصه های باز و گشوده ای هستند که علاوه بر وجوه تاریخی یادمان ها، سنگ افراشت ها، آرامگاه های خانوادگی و سنگ های قبور، ویتترین ها و نمادهای فرهنگی از عناصر طبیعی (پوشش های گیاهی و ارگانیک و...) نیز بهره مند هستند. حضور مفاهیم فرهنگی، اجتماعی و ... در گورستان ها که بازتابی از سنت سکونت، آداب و رسوم جوامع انسانی است و آمیختگی این مفاهیم با عناصر تاریخی موجود در عرصه گورستان ها، سبب شده تا بتوان گورستان ها را در چارچوب مناظر فرهنگی اصیل و تداوم یافته که حامل پیام های روشن و غیر قابل تغییر برای آیندگان هستند، مورد بررسی قرار داد. از طرف دیگر در نگرش سیستماتیک به

شهر و به مثابه یک سیستم، گورستان‌ها جزء جدایی‌ناپذیر سکونتگاه‌های انسانی و آخرین حلقه از زیر سیستم‌هایی است که فرد در طول چرخه زیستی خود آن را تجربه می‌کند و وجود چنین ماهیتی سبب شده است تا از گورستان‌ها به عنوان «آخرین منظر» یاد شود. با همین نگرش آخرین منظر می‌تواند پیام‌دهنده و تاثیرگذار باشد (پارسا پژوه، ۱۳۸۸: ۶۳).

بررسی قبرستان‌ها، بیانگر رابطه بنیادین نظام اندیشه و ارزش‌های جوامع بشری، نیروی تأثیرگذار عوامل انسانی و نقش غیرقابل انکار عناصر دینی و فرهنگی در غنی‌سازی بستر موجود با مفاهیم معمارانه و هنری است. رابطه ایجاد شده به سبب هم‌افزایی، چه در زمانی که این مجموعه‌ها هنوز مورد استفاده قرار می‌گیرند و چه در زمانی که رها می‌شوند، مفهومی گسترده‌تر و عمیق‌تر از جمع ساده ارزش‌های معمارانه این محیط‌های تاریخی با محیط طبیعی است (ناصرانی و سلیمانی، ۱۳۹۶: ۱۰۴). همچنین قبرستان‌ها می‌توانند آداب و سنت‌های مربوط به مرگ، کفن و دفن و نوع عزاداری و خاکسپاری در جوامع را به تصویر کشند. شکل‌گیری و تغییرات آداب سوگواری، موسیقی، آواهای عزاداری، شکل‌ها و محتوای مراسم‌ها و همچنین مطالعه و بررسی سنگ‌نوشته‌ها و اشکال روی قبور می‌تواند نوع نگرش به مرگ و همچنین تفاوت نوع این نگرش در اقشار مختلف جامعه را نشان دهد. با توجه به انعکاس بخشی از عقاید و تفکرات اجتماع بر محتوای سنگ قبر، می‌توان با تجزیه و تحلیل سنگ قبرهای هر منطقه به اطلاعات مفیدی در مورد عقاید و تفکرات آن منطقه دست یافت. می‌توان با بازخوانی مضامین و تصاویر قبور بسیاری از برداشت‌های فرهنگی در ارتباط با زنان و مردان را شناسایی کرد. اینکه پیام این قبور چه می‌تواند باشد و مضامین و تصاویر زنان در مقایسه با مردان چگونه است و تا چه حد نگاه‌های جنسیتی در سنگ‌نوشته‌های زنان تأثیر داشته است.

حضور قبرستان در شهر کرمان به عنوان جزئی از فضای شهری به ضرورت توجه به این مکان اجتماعی و ارتباطی تأکید دارد. در این پژوهش سعی شده است با تحلیل سنگ‌نوشته‌ها و تصاویر قبور قطعات عمومی بهشت زهرای شهر کرمان به پرسش‌های پژوهشی مطرح شده پاسخ داده شود که: سنگ قبور زنان و مردان در قبرستان کرمان شامل چه مضامین و تصاویری است؟ چه تفاوت‌هایی بین مضامین و تصاویر بکار برده شده در سنگ قبر زنان و مردان وجود دارد؟

مبانی نظری و مروری بر مطالعات گذشته

نشانه‌شناسی یکی از رویکردهای پژوهشی است که به بررسی و تحلیل نشانه‌ها و درک معانی نهفته در آنها می‌پردازد (فرهنگی و باستانی، ۱۳۹۳: ۱۲۲). نشانه‌شناسی در اواخر قرن نوزدهم

توسط پیرس، فیلسوف امریکایی و سوسور زبانشناس سوئیسی پایه‌گذاری شد. به نظر سوسور، نشانه‌شناسی علم پژوهش دلالت‌های معنایی است. وی معتقد است، نشانه‌شناسی معلوم خواهد کرد که نشانه‌ها از چه چیز ساخته می‌شوند و قوانین حاکم بر آن‌ها کدام است. در این روش، نشانه‌ها و فرایندهای تأویل آن مطالعه می‌شود. نشانه‌شناسی روشی است در باب نشانه‌ها و رده‌بندی آن‌ها، تحلیل رمزگان‌ها و دستوره‌های زبان، نظام‌ها، قرارداده‌ها و... به گفته‌ی دومان، نکته‌ی اصلی در نشانه‌شناسی این نیست که واژه‌ها چه معنایی دارند، بلکه این است که چگونه معنا می‌یابند (میرباقری فرد و نجفی، ۱۳۸۸: ۱۳۵). پیرس نشانه‌ها را به سه نوع تقسیم کرد:

نمادین: رابطه‌ی میان دال و مدلول قراردادی است. مانند: چراغ راهنمایی، پرچم‌ها و...

شمایلی: رابطه‌ی میان دال و مدلول شباهت است. مانند: تصویر یک فرد و چهره‌ی وی

نمایه‌ای: رابطه‌ی میان دال و مدلول علت و معلولی است. مانند: دود که نشانه‌ی آتش یا طعم و بوی چیزی که نشانه‌ی وجود آن است. این نمایه‌ها می‌توانند لفظی باشند مانند آه کشیدن که دلالت بر غم و اندوه دارد (میرباقری فرد و نجفی، ۱۳۸۸: ۱۳۶). پیرس نشانه‌شناسی را دانش بررسی تمام پدیدارهای فرهنگی می‌دانست که به نظام‌های نشانه‌شناسیک تعلق داشته باشند. او و موریس که کوشید کار پیرس را در زمینه‌ی نشانه‌ها، به ویژه در گستره‌ی رفتارگرایی ادامه دهد، بر این باور بودند که دامنه‌ی نشانه‌شناسی بسیار گسترده است، هر نوع ارتباطی را در برمی‌گیرد و هرچیز که بر چیز دیگر دلالت کند، در قلمرو آن جای خواهد داشت. نشانه‌شناسی اجتماعی زیرشاخه‌ای از تحلیل‌های نشانه‌شناختی است و بر مباحثی مانند فرهنگ، هویت، آداب و رسوم، معاشرت و... و درواقع، رمزگان‌های اجتماعی تمرکز دارد (فرهنگی و باستانی، ۱۳۹۳: ۱۲۲).

تولد نشانه‌شناسی اجتماعی معمولاً با انتشار کتاب مایکل هالییدی به نام زبان به عنوان نشانه‌شناسی اجتماعی (۱۹۷۸) همراه است (Zolyan, 2019: 400). در واقع نشانه‌شناسی اجتماعی تلاشی است برای توصیف و درک چگونگی برقراری ارتباط مردم با یکدیگر در محیط‌های اجتماعی، که در آن نشانه‌ها به خوبی با عادات، قراردادها و قوانین اجتماعی نهادینه شده‌اند (Oechsler & Borba, 2020: 991). همچنین نشانه‌شناسی اجتماعی به مطالعه شیوه‌های ارتباط بین زبان و تصاویر که برای ایجاد معنا با یکدیگر همکاری می‌کنند، می‌پردازد (Aiello, 2020: 53). نشانه‌شناسی اجتماعی یکی از رویکردهای نگرش بر معناست که به فرایند معناپردازی در بستر اجتماع و فرهنگ تأکید دارد. معنا حاصل برهم کنش ذهنیت

معناساز و ذهنیت معناپرداز از یک سو و نظام زبانی‌ای که به کار گرفته می‌شود و زیستگاه اجتماعی و فضای اجتماعی- فرهنگی از سوی دیگر است که هیچ یک از آن‌ها را نیز به آسانی نمی‌توان از دیگری متمایز کرد و هر یک به نوعی درون دیگری قرار دارد (فرهنگی و باستانی، ۱۳۹۳: ۱۲۲).

منصوری و دیانت (۱۳۹۵) معتقدند که سنگ‌نوشته‌ها به عنوان یک رسانه دیداری، شامل نشانه‌های زبانی (نوشتار) و نشانه‌های غیرزبانی (طرح‌ها و رنگ) است و در چگونگی خوانش متن کمک می‌کند. نشانه‌ی زبانی، نه تنها ارتباط یک شی و یک دال، بلکه پیوند یک مدلول با صورت آوایی و نوشتاری است. بر این پایه هر نشانه زبانی، مفهومی را در قالب نوشتار یا گفتار انتقال می‌دهد. واژه‌های به کار رفته در این سنگ‌نوشته‌ها در حکم نشانه‌های زبانی هستند که در آن دال نوشتاری، مدلول مفهوم متعارف در هر جامعه است و رابطه‌ی دلالت، بین این دو نیز، ثابت و عموماً قراردادی است (منصوری و دیانت، ۱۳۹۵: ۲۶۷). نشانه‌های غیرزبانی، همچون نشانه‌های زبانی به مخاطب کمک می‌کنند تا درک بهتری از معناها در تحلیل متون داشته باشد. نشانه‌ی غیر زبانی قبور، شامل نقوش، تصاویر و رنگ می‌باشد (منصوری و دیانت، ۱۳۹۵: ۲۷۴).

به یقین پژوهش و تحقیق در مطالعه سنگ قبور باعث رفع بسیاری از ابهامات تاریخی، مجهولات اجتماعی و سیاسی هر برهه و زمان می‌شود. جایی که تاریخ و متون تاریخی خاموش می‌شود نقش سنگ قبور در حل معضلات پژوهشی بیشتر آشکار می‌شود. قبرستان‌ها از جمله مکان‌های تاریخی فرهنگی هستند که می‌توانند پیام‌های هر نسلی را به بازماندگان و نسل‌های آینده منتقل کنند. اعتقاد به جهان پس از مرگ می‌تواند در نوع خاکسپاری و عزاداری و چگونگی سنگ قبر افراد قابل مشاهده باشد. دیدگاه جوامع در مورد زنان و مردان آن جامعه در سنگ قبور زنان و مردان هم می‌تواند قابل مشاهده باشد. قرارگرفتن قبرستان کرمان در دامنه کوه‌های صاحب الزمان وجود مسجد صاحب الزمان و همچنین وجود جنگل قائم در اطراف آن یک مکان منحصر به فردی را در شهر کرمان به وجود آورده است با توجه به کویری بودن شهر کرمان این مکان یکی از مکان‌های قابل توجه برای شهروندان کرمانی شده است که مردم اگر نخواهند به خارج شهر بروند اکثراً در روزهای تعطیل می‌آیند، ضمن استفاده از طبیعت و تفریح بر سر مزار اموات خود نیز می‌روند و شاید گذر و آمدن مردم کرمان از قبرستان نسبتاً زیاد باشد در این شهر قبرستان حالت پویایی و زنده بودن خاصی را به خودش گرفته است و یکی از

مکان‌های پر رفت و آمد شهر شده است. بنابراین در مطالعه حاضر، با در نظر گرفتن الگوی نشانه‌شناسی سوسور، پیرس، نشانه‌شناسی اجتماعی و نشانه‌شناسی زبانی و غیرزبانی در کنار تحلیل محتوا، به شناسایی نشانه‌های نوشتاری و تصویری برای درک متون و تصاویر قبور پرداخته است. تصاویر و متون حک شده بر روی سنگ قبور در این نظام متنی و با توجه به الگوی سوسور به عنوان یک نشانه و دال در نظر گرفته، و به دنبال مدلول (معنای آن) خواهیم بود. دلالت این نظام نشانه‌ای، ارتباطی است که از این دو وجه در پژوهش به دست خواهد آمد.

مطالعات پیشین

- به لحاظ سابقه تحقیق، در مورد سنگ مزارها و مضامین و تصاویر آن‌ها می‌توان به مطالعات زیر اشاره کرد:
- «بازتاب نماده و نشانه‌های شغلی در سنگ‌های قبور ارامنه با تأکید بر نقاشی‌های آبرنگ در موزه‌ی جلفای اصفهان» نوشته بهاره براتی و محمد فروغ (۱۳۹۰)، «بازخانی متون سنگ قبرهای مصلاهی فال» نوشته مصطفی ابراهیمی (۱۳۹۴)، «بازشناسی سنگ قبور تاریخی زنان در گورستان شهر دلبران» بلال شانواز (۱۳۹۵)، «بررسی سنگ نبشته‌های تاریخی شهرستان یزد (سنگ قبور قرون ۵ تا ۱۳ هجری) با تأکید بر ویژگی‌های گرافیکی آن» نوشته صداقت جباری کلخوران و محمدرضا خبیری (۱۳۸۹)، «بررسی و مطالعه نقوش تزئینی سنگ قبور قبرستان مادر زلیخا از شهرستان دره شهر» نوشته اکبر شریفی نیا و آرش لشکری (۱۳۹۷)، «تحلیل و مقایسه محتوای سنگ نبشته‌های قبور با تأکید بر ارزش‌های برجسته در دو دهه (۱۳۷۴-۱۳۸۴) و (۱۳۸۴-۱۳۹۴)» نوشته رضاپورناصرانی و ندا سلیمانی (۱۳۹۶)، «سفید چاه، نمایه‌ای فراتر از یک گورستان: شناخت و بررسی مضامین و نقوش تصویری گورستان سفید چاه» نوشته روجا علی نژاد (۱۳۹۳)، سنگ قبرهای گورستان سفیدچاه بهشهر: نوع شناسی، پیکره‌بندی و مفاهیم نقش و نگاره‌ها» نوشته عباس دولت یاری و زهرا صالحی (۱۳۹۶)، «سنگ قبور دشت توس» نوشته قدیر افروند (۱۳۸۳)، «سنگ‌های گویا مطالعه‌ای تطبیقی بر سنگ قبرهای معاصر» نوشته سیدصادق حسینی اشکوری (۱۳۸۸)، «سنگ‌های مزار، نمودی از وحدت مذاهب اسلامی در ایران: گونه شناسی، طبقه بندی و مطالعه آرایه‌های سنگ مزارهای نوع گهواره‌ای» نوشته سید مهدی موسوی کوهپیر و همکاران (۱۳۹۴). لازم به ذکر است که پژوهش‌های بسیاری از لحاظ معماری و هنر به

بررسی کتیبه‌ها و نقوش سنگ قبر پرداخته اند. اما پژوهشی‌های کمی از دید جامعه‌شناسانه به مطالعه‌ی سنگ قبرها توجه کرده اند؛ از آنجایی که سنگ قبرها حامل پیام‌ها و اندرزهایی برای بازماندگان و نشان دهنده‌ی ارزش‌ها و نگاه فرهنگی گروه‌ها و طبقات اجتماعی مختلف یک جامعه هستند در پژوهش حاضر به مطالعه‌ی جامعه‌شناختی و شناسایی سنگ‌نوشته‌ها و تصاویر قبرهای قبرستان شهر کرمان پرداخته شد.

روش پژوهش

مطالعه حاضر از نوع توصیفی-تحلیلی بود و با استفاده از تکنیک تحلیل محتوا کمی به بررسی متون و عناصر تصویری قبور زنان و مردان در قبرستان شهر کرمان پرداخت. روش گردآوری اطلاعات میدانی و مشاهده مستقیم بود. ابزار گردآوری، عکسبرداری از سنگ قبور و پرسشنامه معکوس بود. جهت تجزیه و تحلیل اطلاعات از روش کدگذاری قیاسی استفاده شد. بدین معنا ابتدا، با بررسی اولیه سنگ قبور کدهای موردنیاز طراحی و تعریف شدند. سپس محقق با شمارش کدها به تکمیل پرسشنامه معکوس پرداخت. بر این اساس کدها به ۴ دسته تقسیم می‌شوند که هر کدام کد مربوط به خود را دارند.

کد ۱. سرآغاز: (مذهبی، ادبیاتی، نام متوفی و...)

کد ۲. متن: (عنوان متوفی، خصوصیات متوفی، رهایی از غم و درد، ادبیاتی و...)

کد ۳. عناصرتصویر: (حرم اهل بیت، گل و تصویر متوفی)

کد ۴. رنگ: (سفید، طوسی و سیاه)

واحد نمونه گیری

در این پژوهش با توجه به اینکه تحقیق بر روی سنگ قبور قطعات عمومی قبرستان شهر کرمان بود. سنگ قبر به عنوان واحد نمونه‌گیری انتخاب گردید.

واحد ثبت

متون ادبی و نوشتاری و تصاویر حک شده بر روی سنگ قبر واحد ثبت محسوب شدند.

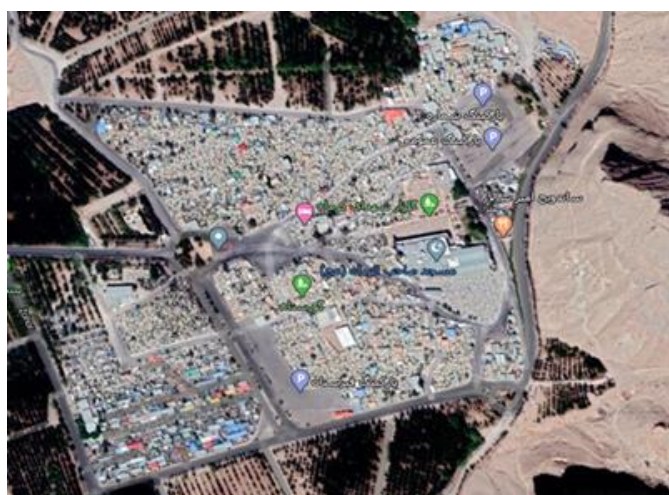
جامعه آماری و نمونه گیری

در این پژوهش جامعه آماری قطعات عمومی قبرستان شهر کرمان بود. ۱۰۵ سنگ قبر مورد به صورت تصادفی عکس برداری و بررسی قرار گرفت.



تصویر شماره ۱- موقعیت جغرافیایی شهر کرمان

منبع: Google earth



تصویر شماره ۲- موقعیت جغرافیایی قبرستان شهر کرمان

منبع: Google earth

تعریف مؤلفه ها

سنگ نوشته^۱: سنگ نوشته یا کتیبه به متون و یا تصاویر روی تخته سنگ و یا کاشی کاری یا سطح دیگری گفته می‌شود که معمولاً حامل پیام و انتقال دهنده مفهومی تاریخی یا فرهنگی

1 Epigraphy

است. معمولاً از سنگ نوشته‌ها بر روی سنگ قبور در حاشیه سردر ساختمان‌ها یا بر روی کاشی در اماکن مذهبی استفاده می‌شود (دهخدا به نقل از نصرانی و سلیمانی، ۱۳۹۶: ۱۰۶). سنگ قبر^۱: سنگی است که آن را برای یادبود کسانی که در گذشته‌اند؛ بر روی یا بالای گور می‌گذارند. نوعی نشانه گذاری روی قبور در دوران اسلامی به شمار می‌رود. مصادیق این آثار را می‌توان در گستره تاریخی و جغرافیایی ایران زمین مشاهده کرد که به صورت تعبیری باید آن‌ها را نمودی مادی از میل به جاودانگی بشر قلمداد کرد (موسوی کوهپیر و همکاران، ۱۳۹۴: ۱۳۴).

یافته‌های پژوهش

بر اساس نشانه‌شناسی اجتماعی نتایج حاصل از تحلیل محتوای سنگ نوشته‌ها و عناصر تصویری قبور زنان و مردان به نشانه‌های زبانی (سرآغاز و متن) و نشانه غیرزبانی (رنگ و تصاویر) تقسیم شدند.

نشانه‌های زبانی

۱) سرآغاز

معمولاً اولین نشانه‌ی زبانی که از بالا به پایین سنگ نوشته دیده می‌شود، آغازگر یا سرلوحه آغازین است (منصوری و دیانت، ۱۳۹۵: ۲۶۸). این آغازگرها عبارتند از:

الف) مذهبی

- ۱) یاد خدا، مانند استفاده از جمله‌ی «اوست پایدار»، «هوالباقی».
- ۲) آیه‌های قرآن مانند سوره قدر:

إِنَّا أَنْزَلْنَاهُ فِي لَيْلَةِ الْقَدْرِ ما قرآن را در شب قدر نازل کردیم، (قدر: ۵۹۸).
- ۳) سلام بر امام حسین، ائمه و ابوالفضل(ع)

السَّلَامُ عَلَى الْحُسَيْنِ وَ عَلَى عَلِيِّ بْنِ الْحُسَيْنِ وَ عَلَى أَوْلَادِ الْحُسَيْنِ وَ عَلَى أَصْحَابِ الْحُسَيْنِ.

سلام بر حسین و بر علی بن الحسین و بر فرزندان حسین و بر اصحاب و یاران حسین
- ۴) زیارت اهل قبور

السَّلَامُ عَلَى أَهْلِ لَا إِلَهَ إِلَّا اللَّهُ.....

ب) ادبیاتی

(۱) غم فراق

(۲) شعر

اشعاری که به عنوان آغازگر نوشته شده اند، اشعارعاطفی اند که بیان کننده اندوه و ناراحتی، فراموش نکردن متوفی، مرگ زودرس متوفی و... هستند. در این قسمت به ذکر دو مثال بسنده می‌شود.

"پس از مرگم توای زیبا نگارم / بیا با جمع خوبان بر مزارم"

"مطمئن باش که مهت نرود از دل ما / مگر آن روز که خاک شود منزل ما"

(۳) استفاده از واژه سلام

سرآغاز در نزدیک به نیمی از قبور با واژه سلام آغاز شده اند. مانند سلام مادرم، سلام پدرم. استفاده از کلمه سلام در بسیاری از سنگ قبرها نشان دهنده زنده بودن روابط اجتماعی، رعایت ادب و احترام حتی در هنگام ملاقات سنگ قبر متوفی است.

ج) نام متوفی

قبوری که با نام متوفی آغاز می‌شوند، نشان از این است که خانواده متوفی وی را زنده می‌دانند و او را با نامش صدا می‌زنند.

بر اساس یافته‌های به دست آمده کدسرآغاز شامل چهارکد مذهبی، ادبیاتی و نام متوفی بود که بیشترین فراوانی در کد سرآغاز مذهبی شامل کد یادخدا (زنان) ۳۲/۹۷ درصد و مردان ۲۷/۸۳ درصد) و بیشترین فراوانی در کد ادبیاتی مربوط به کد واژه سلام (۲۸/۷۲ درصد زنان و ۲۰/۶۱ درصد مردان) بود. همچنین ۲/۱۲ درصد از قبور زنان با نام شان آغاز شده بود در حالی که برای قبور مردان از نام متوفی استفاده نشده و جملاتی با مضامین غم فراق بکار برده شده بود.

جدول شماره ۱- فراوانی کدهای سرآغاز

| مرد | | زن | | جنسیت | کد (۱) سرآغاز |
|-------|---------|-------|---------|-------------------------|---------------|
| درصد | فراوانی | درصد | فراوانی | | |
| ۱۳/۴۰ | ۱۳ | ۱۸/۰۸ | ۱۷ | قرآن | مذهبی |
| ۱۹/۵۸ | ۱۹ | ۱۰/۶۳ | ۱۰ | سلام بر ائمه و ابوالفضل | |
| ۲۷/۸۳ | ۲۷ | ۳۲/۹۷ | ۳۱ | یاد خدا | |
| ۵/۱۵ | ۵ | ۱/۰۶ | ۱ | زیارت اهل قبور | |

| مرد | | زن | | جنسیت | کد (۱) سرآغاز |
|-------|---------|-------|---------|----------------------|---------------|
| درصد | فراوانی | درصد | فراوانی | | |
| ۴/۱۲ | ۴ | ۰ | ۰ | غم فراق | ادبیاتی |
| ۹/۲۷ | ۹ | ۶/۳۸ | ۶ | شعر | |
| ۲۰/۶۱ | ۲۰ | ۲۸/۷۲ | ۲۷ | استفاده از واژه سلام | |
| ۰ | ۰ | ۲/۱۲ | ۲ | نام متوفی | نام متوفی |
| ۹۷ | | ۹۴ | | جمع کل | |
| ۱۰۰ | | ۱۰۰ | | درصد جمع کل | |

۲) کدمتن

منظور از متن، مطالبی است که بعد از سرآغاز بر روی سنگ قبر حک می‌شود که شامل عنوان و خصوصیات اخلاقی و ادبیات در قالب نظم و نثر می‌شود.

الف) عنوان متوفی

عناوین استفاده شده برای زنان و مردان عبارتند از: دخترم ، پسرم ، همسرم ، پدرم ، پدرم ، مادر و مادرم.

ب) خصوصیات متوفی

خصوصیات و ویژگی‌های اخلاقی که مورد پسند و تأیید جامعه است به متوفی نسبت داده شده اند عبارتند از: ایمان، شیرین سخنی، عاشق، روشنایی خانه، پناه و تکیه گاه و....

ج) ادبیاتی

این کد شامل آرزوی شفاعت یا همنشینی با اهل بیت (ع) (ذکر نام حضرت مهدی (عج)، امام حسین (ع)، حضرت علی (ع) و حضرت زهرا (س))، زنده بودن یاد، درخواست دعا و قرآن از میت، درخواست دعا و قرآن از مردم، اولویت تقدیر بر تدبیر، شعر، مصیبت، ابرازغم فراق است. عناوین به کار رفته برای زنان و مردان شامل دخترم ، پسرم ، همسرم ، پدرم ، پدرم ، مادر و مادرم است و بیشترین عنوان بکار رفته برای مردان، پدرم و برای زنان، مادرم می‌باشد. خصوصیات و ویژگی‌هایی که به متوفی نسبت داده شده شامل ایمان، شیرین سخنی، عاشق، روشنایی خانه، پناه و تکیه گاه، پر مهر و محبت، دلسوز، رهبر و بزرگ. از این ویژگی‌ها ویژگی

عاشق بودن فقط برای زنان به کار برده شده و از طرفی پناه و تکیه گاه و رهبر و بزرگ فقط برای مردان به کار رفته است.

زنده بودن یاد میت در بعضی قبرها ذکر شده که میزان آن در مردان بیشتر بوده ولی درخواست دعا از میت برای بازماندگان و اولویت تقدیر بر تدبیر فقط در سنگ قبرزنان مشاهده شد. ابراز غم فراق در سنگ قبر مردان بیشتر آمده بود. قریب به اتفاق متون سنگ قبرها به صورت شعر بود. درمیان سنگ قبرها تعداد محدودی سنگ وجود داشت که روی آن‌ها فقط نام جنسیت متوفی حک شده که فراوانی آن زیر ۴ درصد و استفاده از خط خوش در تمام سنگ‌ها رعایت شده بود.

جدول شماره ۲- فراوانی کد متن

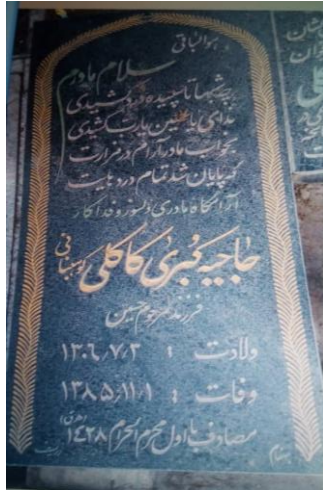
| کد (۲) متن | جنسیت | زن | | مرد | |
|---------------|--------------------------------------|---------|-------|---------|-------|
| | | فراوانی | درصد | فراوانی | درصد |
| عنوان متوفی | دخترم | ۱ | ۰/۶۵ | ۰ | ۰ |
| | پسرم | ۰ | ۰ | ۶ | ۴/۴۱ |
| | همسرم | ۱ | ۰/۶۵ | ۰ | ۰ |
| | پدر | ۰ | ۰ | ۱۴ | ۱۰/۲۹ |
| | پدرم | ۰ | ۰ | ۱۷ | ۱۲/۵ |
| | مادر | ۱۶ | ۱۰/۵۲ | ۰ | ۰ |
| | مادرم | ۲۴ | ۱۵/۷۸ | ۰ | ۰ |
| خصوصیات متوفی | ایمان | ۱ | ۰/۶۵ | ۱ | ۰/۷۳ |
| | شیرین سخنی | ۲ | ۱/۳۱ | ۱ | ۰/۷۳ |
| | عشق | ۳ | ۱/۹۷ | ۰ | ۰ |
| | روشنایی خانه | ۶ | ۳/۹۴ | ۵ | ۳/۶۷ |
| | پناه و تکیه گاه | ۰ | ۰ | ۱ | ۰/۷۳ |
| | مهر و محبت | ۵ | ۳/۲۸ | ۶ | ۴/۴۱ |
| | دلسوز | ۲ | ۱/۳۱ | ۱ | ۰/۷۳ |
| | رهبری و بزرگی | ۰ | ۰ | ۱ | ۰/۷۳ |
| ادبیاتی | آرزوی شفاعت یا همنشینی با اهل بیت(ع) | ۱۳ | ۸/۵۵ | ۹ | ۶/۶۱ |
| | زنده بودن یاد | ۱ | ۰/۶۵ | ۲ | ۱/۴۷ |
| | درخواست دعا و قرآن از میت | ۸ | ۵/۲۶ | ۰ | ۰ |
| | درخواست دعا و قرآن از مردم | ۷ | ۴/۶۰ | ۷ | ۵/۱۴ |

| مرد | | زن | | جنسیت | کد (۲) متن |
|-------|---------|-------|---------|-----------------------|------------|
| درصد | فراوانی | درصد | فراوانی | | |
| ۰ | ۰ | ۱/۳۱ | ۲ | اولویت تقدیر بر تدبیر | |
| ۳۶/۰۲ | ۴۹ | ۳۱/۵۷ | ۴۸ | شعر | |
| ۰ | ۰ | ۱/۹۷ | ۳ | مصیبت | |
| ۱۱/۷۶ | ۱۶ | ۵/۹۲ | ۹ | ابرازغم فراق | |
| ۱۳۶ | | ۱۵۲ | | جمع کل | |
| ۱۰۰ | | ۱۰۰ | | درصد جمع کل | |

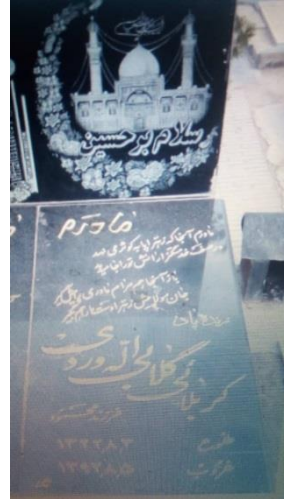
نشانه‌های غیرزبانی در قبور

نشانه‌های غیر زبانی، مانند نشانه‌های زبانی به مخاطب کمک می‌کنند تا درک بهتری از معناها در تحلیل متون داشته باشند (منصوری و دیانت، ۱۳۹۵: ۲۷۴). نشانه‌های غیر زبانی قبور در پژوهش حاضر، شامل تصاویر و رنگ‌ها می‌باشد. متداول‌ترین تصاویر به کار گرفته شده شامل تصاویر حرم اهل بیت (ع)، گل و عکس متوفی است. تصاویر حرم اهل بیت (ع) نشان از اعتقادات مذهبی و ارادت متوفی به ائمه اطهار باشد. یکی از تصاویر در سنگ قبرها گل است که به عقیده ایرانیان نماد زندگی کوتاه است. البته این معنا در سنگ قبر زنان تغییر می‌یابد بیشتر به این دلیل تصویر گل حک می‌شود که خانواده متوفی تمایل ندارند، تصویر زن یا دختر خانوادشان در معرض دید عموم قرار دهند.

عناصر تصویری شامل حرم اهل بیت (ع)، گل و عکس متوفی است که بیشترین فراوانی را تصویر و عکس متوفی به خود اختصاص داده است. در مقایسه میان زنان و مردان می‌بینیم که در ۷۵/۴۳ درصد از سنگ قبر مردان تصویر متوفی وجود دارد که این مقدار برای زنان ۲۶/۰۸ درصد است.



تصویر شماره ۴- نمونه سنگ قبر زن



تصویر شماره ۳- نمونه سنگ قبر زن

جدول شماره ۳- فراوانی کدهای تصاویر

| مرد | | زن | | جنسیت | کد (۳) تصاویر |
|-------|---------|-------|---------|-----------------|---------------|
| درصد | فراوانی | درصد | فراوانی | | |
| ۵/۲۶ | ۳ | ۲۱/۷۳ | ۵ | حرم اهل بیت (ع) | |
| ۱۹/۲۹ | ۱۱ | ۵۲/۱۷ | ۱۲ | گل | |
| ۷۵/۴۳ | ۴۳ | ۲۶/۰۸ | ۶ | عکس متوفی | |
| ۵۷ | | ۲۳ | | جمع کل | |
| ۱۰۰ | | ۱۰۰ | | درصد جمع کل | |

رنگ یکی از مهم ترین عوامل تأثیرگذار بر زندگی انسان‌ها است و نقشی اساسی در ایجاد ارتباط میان انسان و محیط اطراف ایفا می‌کند. می‌توان گفت انسان‌ها و رنگ‌ها زیرمجموعه‌ای از نظام کل جهان می‌باشند که دائماً در حال تعامل با یکدیگر هستند و در نهایت انسان‌ها تحت تأثیر رنگ‌ها قرار می‌گیرند (محمدآقایی و سهیلی، ۱۳۹۵: ۲۰). سنت^۱ (۱۹۹۰) معتقد است که دو شخص ممکن است به یک رنگ نگاه کنند اما آن را متفاوت ببینند، زیرا ارزش دلالت صریح و دلالت ضمنی به بافت فرهنگی و اجتماعی مخاطب بستگی دارد. مثلاً رنگ قرمز ممکن است در بافت اروپایی، دلالت بر خطر داشته باشد و در بافت چینی، دلالت بر خوش اقبالی و شانس

1 Saint

(منصوری و دیانت، ۱۳۹۵: ۲۷۷). رنگ سفید نشان از نور، نیکی، بی‌گناهی و پاکی همراه است و آن را رنگ کمال می‌دانند. رنگ سیاه به عنوان نشانه‌ی تسلیم شدن و مرگ و نمادی از غم و اندوه است، به همین دلیل از این رنگ در عزاداری‌ها استفاده می‌کنند. سیاه رنگی مرموز است که با ترس و ناشناختگی همراه است (Cerrato, 2012: 14). خاکستری در وسط رنگ سیاه و سفید قرار دارد که رنگی چندگانه است. وقتی آن را در معنای حال و حوصله بیان می‌کنند، اغلب افسرده کننده و سرد و غمگین است (صالحی مازندرانی و رستمی، ۱۳۸۹: ۸۴). در سنگ قبور افراد، نیز از همین سه رنگ سفید، خاکستری و سیاه استفاده شده است. رنگ سیاه بیشترین رنگی است که به چشم می‌خورد. در واقع استفاده از رنگ سیاه در قبور به نوعی برای نشان دادن غم و اندوه از دست دادن عضوی از خانواده است.

رنگ سنگ قبور که شامل رنگ‌های سفید، خاکستری و سیاه است که بیشترین فراوانی مربوط به رنگ سیاه است که این میزان برای مردان ۸۶/۲۷ درصد و برای زنان ۹۴/۴۴ درصد است.

جدول شماره ۴- فراوانی کدهای رنگ

| مرد | | زن | | جنسیت | کد (۴) رنگ |
|-------|---------|-------|---------|-------------|------------|
| درصد | فراوانی | درصد | فراوانی | | |
| ۱/۸۵ | ۱ | ۳/۹۲ | ۲ | سفید | |
| ۳/۷۰ | ۲ | ۹/۸۰ | ۵ | طوسی | |
| ۹۴/۴۴ | ۵۱ | ۸۶/۲۷ | ۴۴ | سیاه | |
| ۵۴ | | ۵۱ | | جمع کل | |
| ۱۰۰ | | ۱۰۰ | | درصد جمع کل | |

بحث و نتیجه گیری

قبرستان‌ها به مثابه مکانی تاریخی، دینی و فرهنگی دیده می‌شوند که قابلیت انتقال پیام به نسل‌های بعدی را دارد. همان اعتقادی که موجب ساخت مزار و آرامستان می‌شود و نشانه‌های اعتقاد به جهان پس از مرگ است. قرار گرفتن قبرستان‌ها در داخل شهرها سابقه تاریخی دارد. در اکثر مکان‌ها ایجاد کردن یک فضای سبز حتی با کاشتن یک درختچه بر بالای سنگ قبرها برخاستن یک زندگی دوباره را از دل قبر برای ما تداعی می‌کند و اینکه اگر عزیزی از میان رفته واژه‌ها و حرف‌هایی که از دل سنگ قبر دیده می‌شود، نشان دهنده زنده بودن یاد و خاطره اموات

برای بازماندگان است و می‌تواند بیان‌کننده حرف‌هایی که رفتگان و بازماندگان با همدیگر دارند باشد و پیامی برای آیندگان. پژوهش حاضر با هدف تحلیل و مقایسه سنگ‌نوشته‌ها و عناصر تصویری قبور زنان و مردان در قبرستان شهر کرمان انجام شد.

محتوای سنگ‌نوشته‌ها و تصاویر قبور با توجه به رویکرد نشانه‌شناسی اجتماعی به دو گروه کلی نشانه‌های زبانی و غیرزبانی و در پنج کد اصلی سرآغاز، متن، عناصر تصویر و رنگ تقسیم بندی شدند. کدهای سرآغاز و متن در گروه نشانه‌های زبانی و کدهای عناصر تصویر و رنگ در گروه نشانه‌های غیرزبانی جای گرفتند. در سنگ‌نوشته‌ها میان دال و مدلول یا مفهوم آن ارتباط طبیعی و قراردادی وجود دارد که در ادامه به توضیح این ارتباطها پرداخته می‌شود. با مشاهده جداول آنچه که به طور مشهود می‌توان گفت این است که سنگ‌قبرهای زنان و مردان دارای ویژگی‌های مشابه زیادی هستند. همه دارای جمله یا عبارتی برای سرآغاز هستند و اکثر سرآغازها به صورت مذهبی و دینی مانند آیه‌ای از قرآن، سلام بر اهل بیت (ع) و سلام به اهل قبور بوده است.

نتایج پژوهش نشان داد که آیین و رسوم خاکسپاری در کرمان بر پایه اعتقادات و دستورات دین و همراه با تحولات تاریخی و اجتماعی شکل گرفته است. تحلیل محتوا متن و تصاویر حک شده بر سنگ قبور قطعات عمومی قبرستان کرمان به ما نشان می‌دهد که طلب آموزش برای درگذشتگان و شفاعت خواهی از ائمه (ع) و یاد خدا که جنبه اعتقادی و نشان از فرهنگ اسلامی دارد و رعایت شئون و احترام و ذکر صفات اخلاقی نیکو برای درگذشته نشان از رعایت فرهنگ و اخلاق ایرانی در بین مردم کرمان می‌باشد. بازماندگان برای یاد نیک کردن از درگذشتگان از صفتهایی مثل ایمان، بزرگی، محبت، عشق، دلسوزی استفاده کرده اند که نشان از ارزشی بودن این صفات در جامعه می‌باشد. آنچه که در متن بیشتر از همه قابل توجه است این است که اکثریت قابل توجه سنگ قبور به صورت شعر آمده که این خود می‌تواند نشان از اهمیت شعر و ادبیات در این فرهنگ و همچنین اثری که شعر بر روی روان و آرامش انسان‌ها دارد باشد و اینکه قطعه کوتاهی شعر بیان‌کننده حرف‌ها و درد دل‌های زیادی باشد که شاید در طولانی‌ترین کلام‌ها حق مطلب ادا نشود. نقوش گیاهی همچون گل برگ نشان‌دهنده ارتباط همزیستی زندگان و مردگان با طبیعت را بیان می‌کند. استفاده حداکثری از رنگ سیاه شاید به دلیل نشان دادن غم فراق یا زیباتر بودن این سنگ باشد.

حک شدن عکس می‌تواند نشان از هویت بخشی به متوفی از طریق عکس باشد چاپ و حک عکس بر روی سنگ هزینه بر است و شاید این کار ورود تجملات در این حیطة باشد. مقایسه تصاویر سنگ قبور زنان و مردان نشان داد که فقط ۲۶/۰۸ درصد از زنان تصویرشان بر سنگ مزارشان حک شده بود. این فراوانی پایین نشان از سنتی و غالب بودن فرهنگ مذهبی جامعه دارد. نتایج پژوهش حاکی از آن است استفاده از عنوان مادر و مادرم نشان دهنده جمعی اندیشیدن و اجتماعی بودن و اهمیت خانواده است و ابراز عاطفه و احساس نسبت به متوفی حتی در زمانی که در دنیا نیست و نشان دهنده بالا بودن احساسات در جامعه است.

به کاربرد صفاتی مانند عشق و محبت برای زنان و پناه و تکیه گاه بودن فقط برای مردان می‌تواند نشان از نگاه جنسیتی به این صفات باشد. امروزه در جوامع صفاتی مانند استقلال و رهبری و تصمیم‌گیری را به مردان و صفاتی مانند مهربانی، توجه به دیگران، همدردی و کمک‌رسانی را به زنان نسبت می‌دهند. بسیاری از جامعه‌شناسان (هیلمن^۱، ۲۰۰۱، فیسک و گلیک^۲ ۱۹۹۵، هانگ^۳ ۲۰۰۴) معتقدند افراد در طی جامعه‌پذیری یاد می‌گیرند که صفات مشترکی را به اعضای یک گروه مشترک (بین زنان یا بین مردان) نسبت دهند، که از آن به عنوان کلیشه‌های جنسیتی یاد می‌کنند. در واقع این کلیشه‌ها نشانگر عقاید ساده، نگرش‌های احساسی‌اند و در مقابل تغییر بسیار مقاومند (گروسی، ۱۳۹۴: ۶۶). همانطور که نتایج پژوهش نشان داد نگاه و کلیشه‌های جنسیتی انقدر قوی هستند که تا آخر عمر و حتی بعد از مرگ با افراد باقی می‌مانند. وجود چنین باورهای نادرست مانند اینکه زنان توانایی مدیریت و تصمیم‌گیری درست را ندارند باعث می‌شود دسترسی زنان به موقعیت‌های بالا و حساس را کاهش دهد یا آن‌ها را در دستیابی به این موقعیت‌ها با مشکل مواجه کند. این در حالی است که ما امروزه شاهد حضور گسترده زنان تحصیل کرده و شاغل در سطح جامعه هستیم و حتی زنانی که توانسته‌اند مناصب و پست‌های مدیریتی در جامعه کسب کنند. بنابراین اگرچه تغییر این کلیشه‌ها سخت و طولانی مدت است اما می‌توان با برنامه‌ریزی‌های صحیح فرهنگی، همکاری نهادها و سازمان‌هایی مانند صداوسیما، مدارس و مؤسسات عالی و حتی اصلاح قوانین کار و خانواده تا حدودی این کلیشه‌ها را کاهش داد.

1 Hillman

2 Fisk and Glick

3 Hang

منابع

- ابراهیمی، مصطفی. ۱۳۹۴. «بازخوانی متون سنگ قبرهای مصلاهی فال». پیام بهارستان، شماره ۸(۲۶)، ۲۷۱-۲۵۹.
- احمدزاده، فرید؛ حسینی، سید هاشم و نورسی، حامد. ۱۳۹۷. پژوهشی بر شناخت مضامین و نقوش سنگ قبور ایل گوران در شهرستان اسلام آباد غرب (شاه‌آباد سابق). مبانئ نظری هنرهای تجسمی، شماره ۳(۱)، صص ۷۲-۹۲.
- اشکوری، سیدصادق حسینی. ۱۳۸۸. سنگ‌های گویا مطالعه‌ای تطبیقی بر سنگ قبرهای معاصر. پیام بهارستان، شماره ۴، ۹۶۷-۹۱۵.
- افروند، قدیر. ۱۳۸۳. سنگ قبور دشت توس. وقف میراث جاودان، شماره ۴۷ و ۴۸، ۹۳-۱۱۱.
- براتی، بهاره و افروغ، محمد. ۱۳۹۰. بازتاب نمادها و نشانه‌های شغلی در سنگ‌های قبور آرامنه با تأکید بر نقاشی‌های آبرنگ در موزه‌ی جلفای اصفهان. کتاب ماه هنر، شماره ۱۵۶، ۷۶-۸۷.
- پارسا پژوه، سپیده. ۱۳۸۳. مرگ، سوگواری و خاکسپاری، مطالعه میان فرهنگی. نامه انسانشناسی، شماره ۵، ۲۱۹-۲۲۲.
- پورناصرانی، رضا و سلیمانی، ندا. ۱۳۹۶. تحلیل و مقایسه محتوای سنگ نوشته‌های قبور با تأکید بر ارزش‌های برجسته در دو دهه (۱۳۷۴-۱۳۸۴) و (۱۳۸۴-۱۳۹۴) با تأکید بر ارزش‌های برجسته، مطالعات جامعه‌شناسی، شماره ۹(۳۵)، ۱۰۱-۱۲۳.
- جباری کلخوران، صداقت و خبیری، محمد رضا. ۱۳۸۹. بررسی سنگ نبشته‌های تاریخی شهرستان یزد (سنگ قبور قرون ۵ تا ۱۳ هجری) با تأکید بر ویژگی‌های گرافیکی آن. کتاب ماه هنر، شماره ۱۴۵، ۷۳-۶۰.
- دولت یاری، عباس و صالحی، زهرا. ۱۳۹۶. نوشته سنگ قبرهای گورستان سفیدچاه بهشهر: نوع شناسی. پیکره بندی و مفاهیم نقش و نگاره‌ها، فرهنگ مردم ایران، شماره ۵۰، ۶۲-۹۷.
- شانواز، بلال. ۱۳۹۵. بازشناسی سنگ قبور تاریخی زنان در گورستان شهر دلبران. مطالعات تاریخ و تمدن ایران و اسلام، شماره ۱(۱۴)، ۱-۱۴.
- شریفی نیا، اکبر و لشکری، آرش. ۱۳۹۷. بررسی و مطالعه نقوش تزئینی سنگ قبور قبرستان مادر زلیخا از شهرستان دره شهر. جلوه هنر، شماره ۱(۱)، ۷۲-۶۵.
- صالحی مازندرانی، مهدی و رستمی، امیرمسعود. ۱۳۸۹. روان‌شناسی رنگ خاکستری، نشریه روانشناسی شادکامی و موفقیت، شماره ۷(۷۵)، ۱-۲.

- فرهنگی، سهیلا و باستانی خشک بیجاری، معصومه. ۱۳۹۳. نشانه‌شناسی اجتماعی رمان بیوتن. فصلنامه نقد ادبی، شماره ۷(۲۵)، صص ۱۵۱-۱۲۱.
- علی نژاد، روجا. ۱۳۹۳. سفید چاه، نمایه‌ای فراتر از یک گورستان: شناخت و بررسی مضامین و نقوش تصویری گورستان سفید چاه. نشریه هنرهای زیبا- هنرهای تجسمی، شماره ۲(۱۹)، ۵۶-۴۹.
- گروسی، سعیده (۱۳۹۴)، جنسیت، جامعه و جامعه شناسی، تهران: جامعه شناسان.
- محمدآقایی، طاهره و سهیلی، جمال الدین. ۱۳۹۵. مروری بر تأثیر رنگ‌ها از منظر روانشناسی و اهمیت به کارگیری مناسب آنها در طراحی فضاهای اقامتی و مراقبتی سالمندان. **مطالعات هنر و معماری**. شماره ۲(۴)، ۲۰-۲۸.
- موسوی کوهپر سید مهدی، خانعلی حمید و نیستانی جواد. ۱۳۹۴. سنگ‌های مزار، نمودی از وحدت مذاهب مختلف اسلامی در ایران؛ گونه‌شناسی، طبقه‌بندی و مطالعه آرایه‌های سنگ مزارهای نوع گهواره‌ای. **پژوهشنامه تاریخ اسلام**، شماره ۱(۲۰)، ۱۳۳-۱۵۳.
- میرباقری فرد، علی اصغر و نجفی، زهره. ۱۳۸۸. بررسی الگوی نشانه شناختی پیرس در زبان عرفانی مولانا. **مجله بوستان ادب دانشگاه شیراز**، شماره ۱۱(۲۱/۵۶)، ۱۳۳-۱۵۶.
- منصوری، مهرزاد و دبانت، لیلا. ۱۳۹۵. تحلیل سنگ نوشته‌های شهدای شیراز در جنگ تحمیلی از منظر نشانه شناسی. **نشریه ادبیات پایداری**، شماره ۸(۱۴)، ۲۸۳-۲۶۱.
- Aiello, G. (2020). Inventorizing, situating, transforming: Social semiotics and data visualization. *Data Visualization in Society*, 49, 50-60.
- Ahmadzadeh, F., Hosayni, S. H., & Norasi, H. (2018). A Research on the Recognition of Implication & Motifs of Gooran Tribal Gravestones in West Islamabad (Ex-Shah Abad1) City. *Theoretical Principles of Visual Arts*, 3(1), 72-92. (In Persian)
- Alinezhad, R. (2014). Sefidchah, An Image Beyond of a Cemetery Recognition and Study on themes and Visual Motifs of Sefidchah`s Cemetery. *Journal of Fine Arts: Visual Arts*, 19(2), 49-56. (In Persian)
- Barati, B. Mohammad, A. (2011). Reflecting symbols and signs of occupation in Armenian tombstones. *Monthly Art Month book*, 156, 87-76. (In Persian)
- Cerrato, H. (2012). The meaning of colors. *The Graphic Designer*.
- Dolatyari, A. Salehi, Z. (2016). Gravestones of Sefid Chah Behshahr Cemetery; Typology, configuration and concepts of roles and images. *Culture of Iranian people*, 50, 62-97. (In Persian)
- Ebrahimi, M. (2016). Review of Gravestone's Contents at Fal Mosalla Graveyard. *Payam Baharestan*, 8(26), 259- 271. (In Persian)
- Farhangi, S., & Bastani Khoshkbijari, M. (2014). Social Semiotic of Amirkhani's Bivatan. *LCQ*, 7(25), 121-152. [in persian]
- Grossi, S. (2014). *Gender, Society and Sociology*, Tehran: Sociologists. (In Persian)

- Ghadeer, A. (2004). Gravestones of Tos plains. Endowment of eternal legacy, 47&48, 93-111. (In Persian)
- Hosseini Ashkuri, S. (2009). Goya stones, a comparative study on contemporary tombstones. Payam Baharestan, 4, 915-967. (In Persian)
- Jabari Kalkhoran, S. Khyberi, MR. (2019). Investigation of the historical stone inscriptions of Yazd city (tombstones from the 5th to 13th centuries) with an emphasis on its graphic features .Monthly Art Month book, 145, 73-60. (In Persian)
- Mohammad Aghai, T., & Soheili, J. (2016). An overview of the effect of colors from a psychological point of view and the importance of their proper use in the design of residential and care spaces for the elderly. [in persian]Architecture Studies, 2(4), 20-28. (In Persian)
- Mousavi Kouhpar, M., Khanali, H., Nayestani, J. (2016). Tombstones, a Case of Unity of Different Islamic Religions in Iran: Typology, Classification, and Study of Figures on Cradle Tombstones. Islamhistory, 1(20), 133-153. (In Persian)
- Mirbagherifard, AS., & Najafi, Z. (2010). A Study of Molavi's Mystical Language Based on Peirce's Theories. Journal of Boostan Adab of Shiraz University, 1(2 (56/1)), 133-156. (In Persian)
- Mansouri, M., & Dianat, L. (2016). A Study Of Epitaphs Of The Martyrs Of Shiraz: A Multimodal (Stratified) Semiotic Approach. Journal Of Resistance Literature (Scolary Research), 8(14), 261-283. (In Persian)
- Oechsler, V., & Borba, MC. (2020). Mathematical videos, social semiotics and the changing classroom. ZDM, 22, 1-3.
- Pasa paghoh, S. (2013). Death, mourning and burial, a cross-cultural study. Iranian Journal of Anthropology, 5, 219-222. (In Persian)
- Pour Naserani, R. Suleimani, N. (2017). The analysis and comparison of the contents of inscriptions of the graves in Behesht-e-Zahra cemetery in Tehran in two decades with the emphasis on outstanding values. Journal of Sociology Studies, 9(35), 101-123. (In Persian)
- Shanavaz, B. (2016). Recognition of women's historic stone graves in cemetery of Delbaran city. History and civilization studies of Iran and Islam, 1(4), 1-14. (In Persian)
- Sharifinia, A., & Lashkari, A. (2018). A Review and Study of Decorative Motifs of Tombstones in Madar Zoleykhah Cemetery in Darreh Shahr. Glory of Art (Jelve-y Honar) Alzahra Scientific Quarterly Journal, 10(1), 65-72. (In Persian)
- Salehi Mazandarani, M., Rostami, M. (2019). The psychology of gray. Psychology of happiness and success, 7(75), 1-2. (In Persian)
- Zolyan, S. (2019). General sociolinguistics, social semiotics and semiotics of culture—ex pluribus unum? Forty years after Language as Social Semiotic. Sign Systems Studies, 47(3-4):400-19.